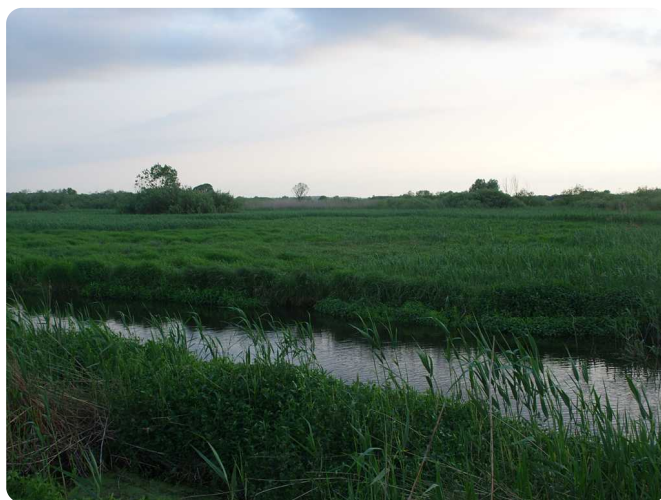


**Назва ТВП:** Волхва



© С. Левый

**Код:** BY052

**Геаграфічныя каардынаты:** 52° 20' N 27° 18' E

**Адміністрацыйная прыналежнасць:** Брэсцкая вобласць: Лунінецкі раён,  
Гомельская вобласць: Жыткавіцкі раён

**Плошча:** 8160 га

**Крытэрыі:** А1

**Нацыянальны прыродаахоўны статус:** не мае

**Міжнародны прыродаахоўны статус:** ТВП міжнароднай значнасці,  
утворана ў 2010 годзе

### **Агульнае апісанне:**

ТВП Волхва размешчана ў 20 км на паўночны захад ад г. Мікашэвічы, на мяжы трох раёнаў: Лунінецкага, Жыткавіцкага і Салігорскага ў фізіка-геаграфічным раёне Прыпяцкае Палессе.

Тэрыторыя значна трансфармавана. Па плошчы дамінуюць трыснягова-хмызняковыя зараснікі з чаргаваннем лясных і сельскагаспадарчых зямель. Некалі гэта была частка вялікага нізіннага балота Грычын у пойме р. Прыпяць. Зараз ТВП знаходзіцца на ўсходняй мяжы значнай па плошчы меліярацыйнай сістэмы.

Гідралагічная сетка прадстаўлена р. Волхвай з прытокамі, буйнымі меліярацыйнымі каналамі Сітніцкі і Галоўны, а таксама сеткай дробных каналаў. Паўднёва-заходняя мяжа праходзіць па каналізаванаму рэчышчу р. Лань. Гідралагічны рэжым значна залежыць ад рэгуляцыі узрона вады ў меліярацыйных каналах.

Тэрыторыя выкарыстоўваецца ў асноўным для сельскагаспадарчай і лясной дзейнасці. Дарожная сетка развіта слаба. Населеныя пункты ў межах ТВП адсутнічаюць.

### **Асноўныя біятопы:**

Трыснягова-хмызняковыя зараснікі – 50%, лясы – 25%, сельскагаспадарчыя ўгоддзі – 24%, іншыя землі – 1%.

### **Птушкі:**

Арнітафаўна ТВП Волхва вывучана не дастаткова і патрабуе дадатковых даследаванняў. На сёняшні дзень тут адзначана толкі некалькі відаў занесеных у Чырвоную кнігу Рэспублікі Беларусь. Аднак, на тэрыторыі ТВП на гнездаванні знойдзена тры пары глабальна пагражаемага віда вялікага арляца *Aquila clanga*. Гэта надае тэрыторыі міжнароднае значэнне.

Дзякуючы вялікай плошчы трыснягова-хмызняковых зараснікаў на ТВП адзначаны чапля-бугай *Botaurus stellaris* і чапля-лазянік *Ixobrychus minutus*, а таксама даволі шмат звычайных пагонічаў *Porzana porzana*. Колькаць гэтых відаў штогод значна вагаецца ў залежнасці ад узроўня вады. У сухія годы яны ўвогуле адсутнічаюць.

### **Іншыя групы жывел:**

не вядома.

### **Стан рэдкіх відаў птушак:**

Віды	Статус	Колькасць	Год/перыяд ацэнкі	Дакладнасць ацэнкі	Трэнды	Крытэрыі ТВП
Чапля-бугай <i>Botaurus stellaris</i>	гн	0-10 с	2008-2010	Э		

Віды	Статус	Колькасць	Год/перыяд ацэнкі	Дакладнасць ацэнкі	Трэнды	Крытэрыі ТВП
Чапля-лазянік <i>Ixobrychus minutus</i>	гн	0-10 с	2008-2010	Э		
Арлан-белахвост <i>Haliaeetus albicilla</i>	гн	1 п	2010	Д		
Арлець вялікі <i>Aquila clanga</i>	гн	3 п	2010	Д	↔	A1
Баталён <i>Philomachus pugnax</i>	мг	+	2010	П		
Пугач <i>Bubo bubo</i>	гн	2 п	2010	Д		

### **Іншыя рэдкія і знаходзячыся пад пагрозай знікнення віды:**

не вядома.

### **Пагрозы:**

Галоўнай пагрозай для птушак ТВП Волхва з'яўляецца нестабільнасць узроўня вады на значнай плошчы тэрыторыі. У сухія годы ўмовы для гнездавання значна пагаршаюцца, павялічваецца верагоднасць узнікнення пажараў.

### **Рэкамендацыі па захаванню:**

Наданне тэрыторыі ТВП Волхва статусу ААПТ.

Патрэбна аптэмізацыя гідралагічнага рэжыма тэрыторыі.

### **Крыніцы інфармацыі:**

Асабістыя паведамленні: Дамброўскі В.Ч., Дзьмітрыюк М., Левы С.В.

**Складальнікі :** Дамброўскі В.Ч., Дзьмітрыюк М., Левы С.В.

---

*\* Выкарыстанне змешчанага тут неапублікаванага інфармацыі для навуковых публікацый без пісьмовай згоды яе аўтараў забаронена. У выпадку выкарыстання часткі кантэнту або старонкі цалкам на іншых інтэрнет-рэсурсах, абавязковая спасылка на аўтараў і сайт [iba.ptushki.org](http://iba.ptushki.org)*