

Прыродаахоўная бібліятэка АПБ

# АЛЬМАНСКІЯ БАЛОТЫ



Грамадская арганізацыя  
«Ахова птушак Бацькаўшчыны»



# АЛЬМАНСКІЯ БАЛОТЫ

---

**Аўтары-складальнікі:** Валеры Дамброўскі, Аркадзь Скуратовіч, Мікалай Чэркас

**Рэдкалегія:** Сяргей Зуёнак, Уладзімір Малашэвіч, Вольга Лукшыц

**Карэктар:** Святлана Ішчанка

**Фота:** Валеры Дамброўскі, Сяргей Зуёнак, Андрэй Паляшчук, Максім Рэут, Аркадзь Скуратовіч, Мікалай Чэркас, Thomas Krumenacker,  
[www.shutterstock.com](http://www.shutterstock.com)



Coalition  
Clean Baltic

BirdLife  
**IBA**  
ТЭРЫТОРЫЯ  
ВАЖНАЯ  
ДЛЯ ПТУШАК



Выданне падрыхтавана ў межах праекта “Развіццё і ўмацаванне сеткі захавальнікаў вакол значных водна-балотных угоддзяў” пры падтрымцы прыродаахоўнай асацыяцыі “Кааліцыя Чыстая Балтыка”.

Мінск, 2014



## АЛЬМАНСКІЯ БАЛОТЫ

**Нацыянальны статус аховы:** ландшафтны заказнік рэспубліканскага значэння, створаны ў 1998 г.

**Міжнародны статус аховы:**

ТВП, створана ў 1998 г., код ВУ018, крытэрыі А1, В2, В3.

Рамсарская тэрыторыя, створана ў 2001 г., крытэрыі 1, 2.

Любое балота падаецца таямнічым сваёй маўкліваасцю, спакоем, дзіўнымі відамі раслін і жывёл, цяжкадаступнасцю для чалавека. Час нібы спыніўся на яго прасторах, схаваных ад чужога погляду. Чым вялізней балота, тым магутней гэты арэол таямнічасці, які заўсёды бударажыць уяўленне. Альманскія балоты па праве можна назваць самымі загадкавымі балотамі Беларусі. І справа нават не ў тым, што яны, маючы плошчу каля 1000 км<sup>2</sup>, з'яўляюцца найбуйнейшымі не толькі ў нашай краіне, але і ва ўсёй Цэнтральнай Еўропе. Чаго варта адна толькі краіна

Няўрыда, схаваная ад сучаснікаў старажытнагрэчаскага гісторыка Герадота покрывам непраходных лясоў і балот! Яна знаходзілася дзесьці на Палессі, па суседстве з Альманамі. Пра яе вядома мала, у асноўным легенды, запісаныя са слоў жыхароў прылеглых стэпавых тэрыторый. У тым ліку легенда аб неўрах — насельніках гэтай краіны, якія нібыта былі чараўнікамі і маглі на некалькі дзён у годзе ператварацца ў ваўкоў. Ці не адгэтуль пайшла назва ўсяго вялізнага лесабалотнага масіва, што працягнуўся ад Гарыні да Убарці, — “Волхава балота”, якую

можна інтэрпрэтаваць як “балота вешчуну, ведзьмакоў”?

А мора Герадота, якое, як мяркуецца, утварылася на Палессі ў выніку таяння апошняга ледавіка? Цяперашняя тэрыторыя заказніка “Альманскія балоты” была калі не дном, то, прынамсі, прыбярэжнай зонай гэтага старажытнага мора. Калі ў туманны дзень аглядаць балотныя абшары з вяршыні дрэва або назіральнай вышкі, бачныя толькі шматлікія выспы самых розных форм і абрысаў. Асацыяцыя з марскім ці азёрным архіпелагам узнікае сама сабой, нават калі не ведаць пра геалагічнае мінулае гэтай мясцовасці.

Ужо ў нашы дні, на рубяжы XXI стагоддзя, зусім нечакана была раскрыта яшчэ адна таямніца Альманскіх балот. Выявілася, што там існуе найбуйнейшая ў еўрапейскім рэгіёне гнездавая

групойка вялікага арляца — глабальна пагражаемага віду, занесенага ў Чырвоную кнігу Рэспублікі Беларусь (1-я катэгорыя аховы). І, напэўна, гэта не апошні сакрэт “краіны вод і туману”, як калісьці назваў гэтую мясціну Герадот.

Нават сёння Альманскія балоты здзіўляюць сваімі памерамі, непраходнасцю і першазданнасцю, хаця некранутым гэты прыродны масіў ужо не назавеш. У балот няпросты лёс. Доўгі час гэта былі паляўнічыя ўладанні князёў Радзівілаў. Егерская служба пільна сачыла, каб не было самавольных высечак і браканьерства, парушальнікі жорстка караліся, і балоты захоўвалі і памнажалі свае багацці.

Перад самым пачаткам Другой Сусветнай вайны польскі вучоны Уладзіслаў Шафер абгрунтаваў неабходнасць стварэння запаведніка





для захавання ўнікальнай балотнай флоры. Вайна перакрэсліла гэтыя планы. У пасляваенныя гады ідэю Шафера падхапілі беларускія навукоўцы, супрацоўнікі Цэнтральнага батанічнага сада. Зноў было падрыхтавана дасканальнае абгрунтаванне неабходнасці стварэння Альманскага запаведніка, але і на гэты раз яно засталася толькі на паперы.

Тэрыторыя Альманскіх балот была адведзена пад палігон краін Варшаўскай дамовы, а непадалёк у 1969 г. быў створаны Прыпяцкі дзяржаўны ландшафтно-гідралагічны запаведнік плошчай 61,5 тыс. га як даволі слабая альтэрнатыва Альманскаму. Аднак дзейнасць палігона ўсё ж прынесла некаторую карысць балотам. Для вайсковых патрэб былі адселены некалькі вёсак уздоўж Сцвігі, а самі вёскі падчас вучэнняў зраўнялі з зямлёй. Велізарная тэрыторыя зноў стала бязлюднай, як і тысячы гадоў таму. Несумненна, гэта паспрыяла аднаўленню жывёльнага свету балот, якому не перашкаджалі нават частыя манеўры. Дзіўна, але факт: непрадуманая гаспадарчая дзейнасць аказалася для жывёл больш згубнай, чым бамбардзіроўкі!

Усё ж гэты ўнікальны куток дзікай прыроды не мог бясконца заставацца па-за межамі дзейнасці ахоўнікаў прыроды — яшчэ падчас функцыянавання палігона, у 1998 г., быў створаны рэспубліканскі ландшафтны заказнік "Альманскія балоты" і распачалося сістэматычнае вывучэнне яго флоры і фаўны.



## ПРЫРОДНЫЯ ўМОВЫ

**А**льманскія балоты знаходзяцца ў міжрэччы Гарыні і Сцвігі — двух правых прытокаў Прыпяці, у межах Лунінецкай флювіяльнай нізіны. На захадзе гэты раён мяжуе са Столінскай, на ўсходзе — з Лельчыцкай водна-ледавіковымі раўнінамі. Плошча заказніка «Альманскія балоты» складае 942,19 км<sup>2</sup>. Каардынаты цэнтра заказніка: 51,80 N 27,27 E.

Цэнтральную частку заказніка займаюць два буйныя адкрытыя балоты — Чырвонае і Гала. Гэта найбольш каштоўныя ўчасткі, дзе мазаічна чаргуюцца нізінныя, пе-

раходныя і верхавыя балоты. Наўнасць такой мазаікі з прыкладна роўнымі суадносінамі балот розных тыпаў з'яўляецца спецыфікай Альманаў, вызначае іх фаўністычную і фларыстычную своеасаблівасць і не сустракаецца ў такім выглядзе больш на ніводным беларускім балоце.

Яшчэ адна спецыфічная асаблівасць заказніка — шматлікія мінеральныя пясчаныя астравы эзолавага (ветравога) паходжання. Звычайна яны выглядаюць як вузкія грады, нярэдка падковападобнай формы, вяршыня якіх заўсёды паказвае на

ўсход. Гэта вынік дзейнасці моцных заходніх вятроў, якія і сфармавалі аблічча балотных астравоў яшчэ ў познеледавіковыя часы.

Ва ўсім заказніку на ніводным з астравоў не знойдзецца нават маленькага каменьчыка. Пясок тут дробны, быццам прасеяны цераз сіта. Высокія грады цалкам або часткова пакрыты сасновымі лясамі (нярэдка вялікаўзроставымі), нізкія — шырока- і дробналіставымі лясамі. Цэнтральныя адкрытыя масівы балот атачоныя перыферычнымі сфагнавымі саснякамі, якія паступова пераходзяць у буйныя лясныя масівы, пераважна сасновыя бары. Толькі сасна здольная ўтварыць шчыльны дрэвастой на верхавых і пераходных балотах і бедных пясчаных градах, якія ў сукупнасці і складаюць ландшафт заказніка. Дубовыя лясны растуць пераважна ў поймах рэк Сцвіга і Льва, сярод іх дамінуюць дубровы пойменнага тыпу. Лесам пакрыта больш за палову агульнай плошчы

заказніка, гэты лясны масіў найбуйнейшы ў межах Столінскага раёна. На долю карэнных тыпаў лесу прыходзіцца больш за 95 % — надзвычай высокі для Беларусі паказчык.

Асноўная водная артэрыя Альманскіх балот — рака Сцвіга з прытокамі, якія бяруць пачатак ва Украіне ў Ракітнаўскім раёне. У Сцвігу ўпадае некалькі галоўных каналаў старых меліяратыўных сістэм, пабудаваных яшчэ ў пачатку XX ст. Цяпер яны знаходзяцца ў паўразбураным стане, аднак сцёк вады па іх, асабліва ў веснавы перыяд, яшчэ працягваецца. Па паўночна-заходняй мяжы заказніка працякае рака Льва. У поймах Львы і Сцвігі ёсць некалькі дзясяткаў невялічкіх старычных азёр. Да пазапойменных адносяцца два возеры — Вялікае і Малое Засаміныя, якія знаходзяцца пасярод верховага балота ў паўночна-заходняй частцы заказніка. Значнае па паметрах толькі адно возера — Вялікае Засамінае, яно займае 100 га.







## АЛЬМАНСКІЯ БАЛОТЫ І БІЯРАЗНАСТАЙНАСЦЬ

**А**дна з галоўных рыс заказніка «Альманскія балоты» — цяжкадаступнасць. Людзі, якія здаўна пражывалі тут на хутарах і ў невялікіх вёсках, з-за бездарожжжа былі практычна ізаляваны ад знешняга свету. На старых картах можна знайсці пацверджанне гэтаму.

Непраходнасць, абумоўленая моцнай забалочанасцю, паспрыяла таму, што тут адносна добра захавалася дзікая прырода.

Усё тая ж цяжкадаступнасць вельмі ўскладняла першапачатковае палёвое абследаванне мясцовасці ў 1994—1996 гг., калі толькі з дапамогай верталёта ўдалося скласці асобныя факты ў адзіную карціну,

апісаць стан прыродных комплексаў і ацаніць самабытнасць Альманскіх балот, каб стварыць тут ландшафтны заказнік рэспубліканскага значэння. Пачынаючы з 1999 г., на тэрыторыі заказніка вядзецца штогадовы маніторынг жывёльнага свету, пераважна птушак. Вынікі гэтых шматгадовых, вельмі цяжкіх фізічна даследаванняў паказалі вялікую каштоўнасць і ў той жа час надзвычайную далікатнасць балотнай экасістэмы, таму неабходныя неадкладныя дзеянні дзеля захавання гэтага ўнікальнага краю для нашых нашчадкаў.

У чым унікальнасць флоры і фаўны заказніка “Альманскія балоты”, мы патлумачым ніжэй.

## ФЛОРА

На памятнай манеце з серыі “ААПТ Беларусі” адлюстравана адна з 13 зарэгістраваных у заказніку ахоўных раслін — **расіца прамежкаявая** (*Drosera intermedia*). Такую пашану яна заслужыла за тое, што тут праходзіць паўднёва-ўсходняя мяжа яе арэала. Гэта рэліктавая насякомаедная расліна, рэдкая і вельмі ўразлівая, у Чырвонай кнізе РБ аднесена да 3-й катэгорыі аховы. У межах заказніка прывязана да адкрытых верхавых балот.



Разам з расіцай прамежкавай часам можна сустрэць іншы рэдкі від — **дзярэзачку (лікападыелу) заліўную** (*Lycopodiella inundata*). Яна настолькі малапрыкметная, што яе звычайна не заўважаюць сярод іншай зялёнай травы. Толькі на невялікіх, пазбаўленых расліннасці выбоінах, пакінутых капытамі жывёл або коламі транспарту, становяцца добра бачнымі яе драбнюткія пухна-



Сальвінія плаваючая (*Salvinia natans*)



Фіялка багнавая (*Viola uliginosa*)

тыя сцяблінкі, якія нагадваюць касматых зялёных вусеняў.

А вось **фіялка багнавая** (*Viola uliginosa*) сустрэкаецца пераважна ўздоўж ракі Сцвігі. Хаця гэты від лічыцца сярэднеўрапейскім, каля паловы сусветнай папуляцыі расце на Палессі і Перадпалессі, у тым ліку ўкраінскім. Але найбольшая колькасць фіялкі багнавай



Гарлачык белы (*Nymphaea alba*)

адзначана ў межах Жыткавіцкага, Мазырскага, Петрыкаўскага і Калінкавіцкага раёнаў. У Брэсцкай жа вобласці яна робіцца вельмі рэдкай, як, зрэшты, і ў большай частцы свайго арэала, таму і ўнесена ў Чырвоныя кнігі многіх краін.

На Альманскіх балотах практычна ідэальныя ўмовы яшчэ для двух ахоўных відаў раслін. Гэта **сальвінія плаваючая** (*Salvinia natans*) і **гарлачык белы** (*Nymphaea alba*). Тут, сярод моцна забалочаных пойменных прастораў, працякае шмат невялікіх звільстых рэчак, атачоных велізарнымі па плошчы зараснікамі. Неглыбокая, чыстая, амаль стаячая або павольна цякучая цёплая вада і дастатковая колькасць сонечных промняў — вось оптымум для росту гэтых відаў, своеасаблівая прыродная аранжарэя. Зрэдку тут праходзяць рыбацкія лодкі, ствараючы лёгкае хваляванне вады, у выніку якога некаторыя сальвініі адпраўля-



Расіца прамежкая (*Drosera intermedia*)

юцца ў далёкае плаванне па рэках Льва, Моства і Цвіга да Прыпяці і далей — у напрамку Чорнага мора. Плынь прыбівае значную частку раслін да берагоў, і так утвараюцца новыя групы гэтага рэдкага віду. Такім жа чынам, толькі вясной, у час паводкі, распаўсюджваюцца кавалачкі каранішча і насенне гарлачыка белага. Таму ніжэй упадзення Цвігі ў Прыпяць папуляцыі гарлачыка і сальвініі становяцца шматлікімі і час ад часу з'яўляюцца ў новых месцах.

Яшчэ некалькі дзіўных рэдкіх відаў раслін можна сустрэць на мінеральных астравах сярод бясконцых балот. Тут, на лёгкіх пясчаных глебах сярод сухіх саснякоў, імшыстых і лішайнікавых, зрэдку трапляюцца два віды **сон-травы** — **лугавая** (*Pulsatilla pratensis*) і **раскрытая** (*Pulsatilla patens*). Адрозніваюцца яны па афарбоўцы і памерах венчыка, а таксама па



**Чубатка прамежкавая (*Corydalis intermedia*)**

форме лісця. Над імі, у шатах старых соснаў, часам можна заўважыць даволі буйныя зялёныя шары, якія ў народзе называюць «вядзьмяржавымі венікамі». Гэта адзін з прадстаўленых у Беларусі відаў амялы, а менавіта **амяла аўстрыйская** (*Viscum austriacum*). Яе лёгка адрозніць ад больш распаўсюджанай амялы белай па дрэве-гаспадару. Калі амяла белая аддае перавагу розным ліставым дрэвам, то аўстрыйская сустракаецца выключна на соснах. Яна настолькі рэдкая, што ўпершыню ў Беларусі была адзначана толькі ў 1971 г. у Прыпяцкім запаведніку. Другое месца, дзе яна сустракаецца, — Альманскія балоты. Толькі ў канцы 1990-х гг. амялу аўстрыйскую сталі знаходзіць яшчэ і пад Брэстам. Аднак дагэтуль яна з'яўляецца адным з самых рэдкіх відаў беларускай флоры, таму што акрамя адпаведных кліматычных умоў ёй патрэбны сосны, якім больш за 130—150 гадоў.

У больш багатых у фларыстычных адносінах лясах уздоўж Сцвігі і, у прыватнасці, у дубровах часам адзначаецца яшчэ шэраг вельмі



**Шалфей лугавы (*Salvia pratensis*)**

рэдкіх, ахоўных відаў вышэйшых раслін. Гэта **шалфей лугавы** (*Salvia pratensis*), **лілея кучаравістая** (*Lilium martagon*), або **саранка**, **асана ценявая** (*Carex umbrosa*) і найбольш рэдкая **чубатка прамежкавая** (*Corydalis intermedia*). Два першыя віды — гэта высокія, добра прыкметныя здалёк (асабліва падчас квітнення) расліны, дый чубатку таксама лёгка пазнаць у невысокай вясновай траве. А вось асана ценявая можа раскрыць свае таямніцы толькі высакакласнаму спецыялісту, настолькі яна малапрыкметная. За сваю рэдкасць яна была ўключана ў апошныя выданне Чырвонай кнігі СССР, куды з Беларусі акрамя яе патрапілі ўсяго 3 віды. Толькі ў апошнія дзесяцігоддзі батанікі навучыліся добра адрозніваць гэты від, і вынікі адразу праявіліся: замест 2—5 месяцаў яго росту, зарэгістраваных у 1970—80-я гг., зараз вядома звыш 30! Цікавая асаблівасць асакі ценявой — яе насеннае размнажэнне, у якім актыўна ўдзельнічаюць лясныя мурашы. Калі плады асакі выспяваюць, на іх ножках утвараецца светлае патаўшчэнне, якое змяшчае



### Касач сiбiрскi (*Iris sibirica*)

тлушчы — своеасаблiвы «кавалачак сала», якiм мурашы кормяць свае лiчынкi. З'еўшы ласунак, нястомныя лясныя працаўнiкi выцягваюць насенне асакi з мурашнiка i выкiдваюць, а яно паспяхова прарастае. Нешта падобнае адбываецца таксама з пладамi чубаткi i шалфея.

Вельмi буйной i прыгожай кветкай можа пахвалiцца **касач сiбiрскi** (*Iris sibirica*). Ён зрэдку сустракаецца на паплавах або ў хмызняках. У вялiкiх поймах Прыпяцi або Дняпра часам можна ўбачыць сотнi гэтых раслiн, тут жа iх усяго адзiнкі.

А вось каб знайсцi яшчэ адзiн ахоўны вiд — **вярбу чарнiчную** (*Salix myrtilloides*), давядзецца перапэцкацца ў тванi, бо расце яна на пераходных балотах, часцяком разам з журавiнамі. Яе кусцiкi невялiкiя, а лiсцiкi настолькi дробныя, што нагадваюць лiсце чарнiцы, з-за чаго



### Лiлея кучаравiстая (*Lilium martagon*)

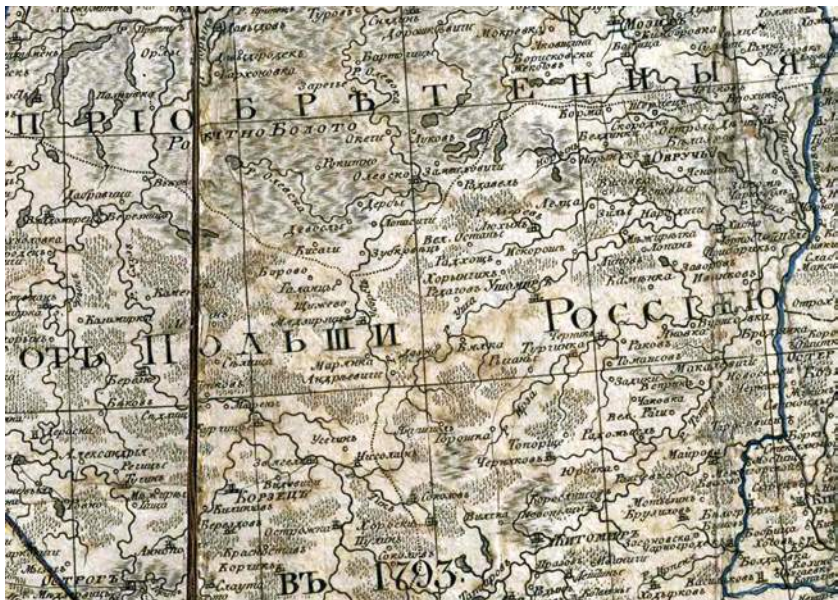
гэтая вярба i атрымала сваю вiдавую назву. Праўда, заўважыць яе сярод густой балотнай раслiннасцi зусiм няпроста, ды i сустракаецца яна тут вельмi рэдка, бо паходзiць з далёкай паўночнай тундры i леса-тундры, дзе часам утварае значныя зараснiкi. А ў нас ёй летам спякотна, паколькi трапiла яна ў нашы мясцiны ў дагiстарычныя халодныя часы разам з ледавіком, ды так i засталася ў самых зацiшных кутках. Яе выжыванню спрыяе тое, што вялiкая тоўшча вады награваецца сонцам вельмi павольна i ўлетку, калi ў навакольных лясах перасыхае глеба, тут, сярод балот, не так гарача.

Апiсанне рэдкаiх раслiн, выяўленых у заказнiку «Альманскiя балоты», вядома ж, далёка не поўнае. Нас чакае яшчэ шмат адкрыццяў i новых загадак. Разгадаць iх зможа толькi самы нястомны i адукаваны даследчык.

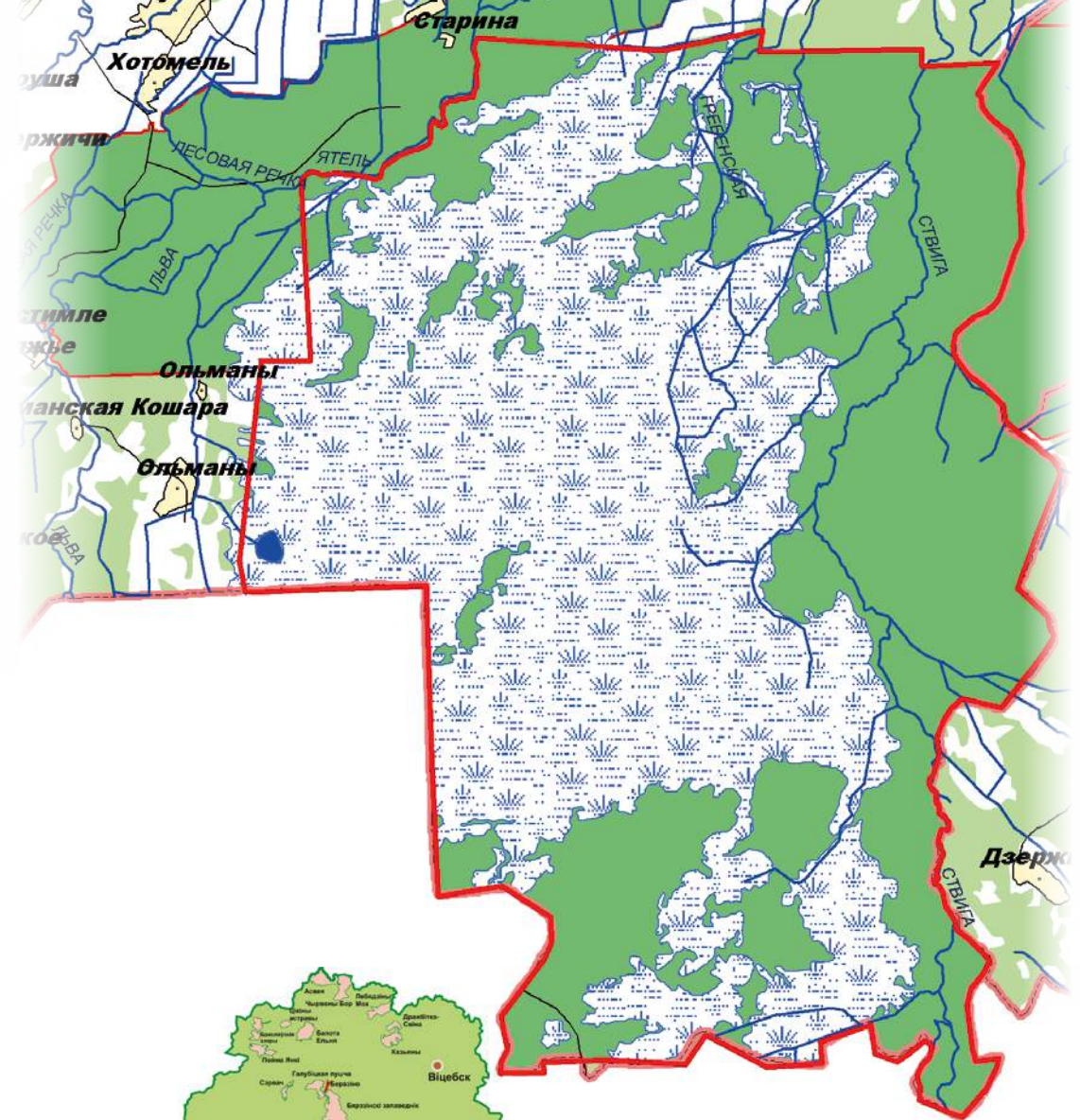
# Старья карты Альманских балот



Польская 1781 г.



Расійская 1793 г.



Сучасная карта Тэрыторыі, важнай для птушак, “Альманскія балоты” і карта ТВП у Беларусі



## ФАЎНА

**Н**а Альманскіх балотах захаваліся непарушанымі тыповыя для рэгіёна фаўністычныя комплексы. Найбольш даследавана на дадзены момант арнітафаўна. Яна ўключае 189 відаў птушак, з якіх 131 від дакладна гняздуецца, для 9-ці гнездаванне мяркуецца, а яшчэ 49 відаў сустракаюцца толькі падчас сезонных міграцый, на зімоўцы або лічацца залётнымі. З гняздуючых відаў 22 занесены ў Чырвоную кнігу Рэспублікі Беларусь (2004), 2 знаходзяцца пад пагрозай глабальнага знікнення — **вялікі арлец** (*Aquila clanga*) і **вартлявая чаротаўка** (*Acrocephalus paludicola*). Устойлівыя буйныя групы, якія аказваюць уздзеянне на стан папуляцый усяго рэгіёна, маюць на Альманскіх балотах такія віды, як: **вялікі арлец** (*Aquila clanga*), **аролвужаед** (*Circus gallicus*), **сонал-набец** (*Falco subbuteo*), **кулік-селянец** (*Tringa nebularia*), **кулік-цякун** (*Tringa glareola*), **барадатая кугакаўка** (*Strix*

*nebulosa*), **касманогі сын** (*Aegolius funereus*), **беласпінны** (*Dendrocopos leucotos*) і **жоўтагаловы** (*Picoides tridactylus*) **дзятлы**, **голуб-клінтух** (*Columba oenas*), **цецярун** (*Tetrao tetrix*), **арабок** (*Bonasa bonasia*), **вялікі грычун** (*Lanius excubitor*).

Некаторыя з гэтых відаў да таго ж знаходзяцца на крайняй паўднёвай мяжы асноўнага арэала, што надае дадзенай тэрыторыі яшчэ большую каштоўнасць і асаблівае значэнне для захавання біялагічнай і ландшафтнай своеасаблівасці Палесся і ўсёй Беларусі.

Фаўна млекакормячых вывучана недастаткова. З рэдкіх відаў, уключаных у Чырвоную кнігу Рэспублікі Беларусь, на Альманскіх балотах сустракаюцца **арэшнікавая соня** (*Muscardinus avellanarius*), **соня-палчок** (*Myoxus glis*), **барсун** (*Meles meles*), **рысь** (*lynx lynx*) і **зубр** (*Bison bonasus*).





Жоўтагаловы дзяцел

Тут знаходзіцца адзін з апошніх лакалітэтаў, дзе яшчэ ў канцы XX ст. сустракалася **еўрапейская норка** (*Mustela lutreola*). Улічваючы, што амаль на ўсёй тэрыторыі заказніка гэты від слаба даследаваўся, не выключаны і яго сучасныя знаходкі. Еўрапейская норка належыць да глабальна знікаючых відаў, для захавання якіх вядзецца вялікая праца на міжнародным узроўні.

Вялікая колькасць дуплаватых дрэў і кармавых біятопаў спрыяе рукакрылым. На жаль, гэтая група жывёл тут практычна не вывучана. Тым не менш, першыя ж праведзеныя на Альманскіх балотах улікі дазволілі выявіць два рэдкія віды — **еўрапейскую шыракавушку** (*Barbastella barbastellus*) і **сажалкавую начніцу** (*Myotis dasycneme*). Працяг даследавання рукакрылых — вельмі пер-



Рысь

спектыўны навуковы накірунак для дадзенай тэрыторыі.

Альманскія балоты падтрымліваюць адносна буйныя папуляцыйныя групыні двух «чырванакніжных» відаў рэптылій — **балотнай чарапахі** (*Emys orbicularis*) і **мядзянкі** (*Coronella austriaca*).

У цэлым флора і фаўна заказніка «Альманскія балоты» характарызуюцца высокай відавой разнастайнасцю пры адсутнасці ярка выражанага дамінавання якой-небудзь групы відаў. Гэтая з'ява ўласцівая стабільным біятопам на канцавой стадыі сукцэсіі, якімі і з'яўляюцца буйныя балотныя масівы заказніка. Такія асаблівасці тэрыторыі надаюць ёй надзвычай важнае навуковае значэнне як эталона для ацэнкі вынікаў антрапагеннай трансфармацыі навакольнага асяроддзя.



Вялікі арлец

## КЛЮЧАВЫЯ ВІДЫ ФАЎНЫ

**Вялікі арлец** (*Aquila clanga*), несумненна, з’яўляецца “візітнай карткай” Альманскіх балот. Адзін з найрэдкаў арлоў Еўропы, аднесены да глабальна знікаючых відаў, тут лічыцца фонавым відам драпежных птушак. Яго цёмны сілуэт з шырокімі крыламі і растапыранымі “пальцамі” махавых пёраў гэтакі ж звыклы для абшараў Альманскіх балот, як, скажам, спевы берасцянікі для сасновага лесу. Крылаты драпежнік, заўважаны ў небе ў сонечны летні дзень, пры ўважлівым разгляданні з верагоднасцю 80 % апынецца вялікім арляцом. Такога не ўбачыш не толькі на астатняй тэрыторыі Беларусі, але і ў ніводнай з суседніх краін, у тым ліку і на большай еўрапейскай частцы Расіі. На тэрыторыі заказніка арлец прывязаны да балотных вадацёкаў і моцна абводненых участкаў нізінных

асаковых і асакова-трысняговых балот — яго ўлюбёных паляўнічых угоддзяў. Нездарма мясцовыя жыхары называюць яго “балотны гарол”. Гнёзды робіць як у лясных масівах, так і на невялікіх астравах і нават на адзінкавых дрэвах. З-за дэфіцыту ў цэнтральнай частцы балота дрэў з развітымі кронамі нярэдка будзе гнёзды ў перакрываванні паваленых сухастойных дрэў на вышыні ад 1,5 да 6 м. Агульная колькасць вялікага арляца ў межах заказніка складае 18—20 гняздуючых пар. Для параўнання: ва ўсім Еўрасаюзе цяпер ледзеве набярэцца 10 пар гэтага віду. Яшчэ адна асаблівасць Альманскай групы — у ёй наогул не адзначана ўтварэнне змяшаных пар з роднаснымі малымі арляцамі. Генетычныя даследаванні паказалі, што тут водзяцца толькі “чыста-



### Арол-вужаед

кроўныя” вялікія арляцы. Між тым гібрыдызацыя малага і вялікага арляцоў прызнаецца найбольш сур’ёзнай сучаснай пагрозай для віду арлеца вялікі ў заходняй частцы арэала (ад Паволжа да Польшчы), дзе ён суседнічае з больш шматлікім малым арляцом.

На жаль, вялікі арлеца надзвычай адчувальны да парушэння яго спакою ў гнездавы перыяд. Нават аднаразовае няўдалае наведванне гнездавага ўчастка можа прывесці да таго, што пара арляцоў кіне гняздо і знікне. Гэта ўласцівасць робіць від вельмі ўразлівым і безабаронным нават пры такіх далікатных формах лесакарыстання, як экатурызм ці збор грыбоў і ягад. Зніжэнне поспеху гнездавання віду на працягу апошніх 14 гадоў, адзначанае на Альманскіх балотах, можна звязаць менавіта з павелічэннем антрапагеннага ўздзеяння. Будучыня

віду ў заказніку прама залежыць ад таго, у якім напрамку будзе развівацца выкарыстанне тэрыторыі Альманаў. Калі будуць працягвацца пракладка дарог, асушэнне, павелічэнне колькасці наведвальнікаў, від хутчэй за ўсё знікне. Калі ж будзе распрацаваны строгі ахоўны рэжым і разумна абмежавана антрапагенная нагрузка, вялікі арлеца яшчэ доўга зможа заставацца талісманам Альманскіх балот.

**Арол-вужаед (*Circus gallicus*).** Вялікая птушка высокая ў небе выпрастала шырокія крылы, звесіла галаву і нерухома завісла ў адной кропцы, толькі злёгка варушыць махавымі пёрамі. На фоне нябеснага блакіту яна здаецца чыста-белай. Гэта арол-вужаед выглядае сваю здабычу — змяю або яшчарку, якая вылезла пагрэцца ў сонечных промнях на балотную купіну. У Беларусі балота без арлоў-вужаедаў, як і

без змеяў, цяжка ўявіць. Альманскія балоты не выключэнне: тут даволі і тых, і другіх. Дакладней, было даволі да тарфяных пажараў 2002 года, калі агульная колькасць арлоў-вужаедаў на тэрыторыі заказніка складала каля 30 пар. Пасля пажару шчыльнасць гнездавання віду катастрофічна знізілася. Толькі цяпер, больш чым праз 10 гадоў, папуляцыя арла-вужаеда павольна пачынае аднаўляцца. На Альманскіх балотах ён гняздуецца пераважна на перыферыі заказніка, у пераходнай зоне ад сасновага лесу да верхавога балота. Гнёзды размяшчаюцца на верхавінах высокіх соснаў. Арлоў-вужаед адкладвае толькі адно яйка. Гэтак жа, як і вялікі арлец, ён не пераносіць прысутнасці чалавека на сваім гнездавым участку.

**Глушэц (*Tetrao urogallus*).** Напэўна, кожны чуў пра гэтую вялікую прыгожую птушку. Глушэц — тыповы насельнік сфагнавых саснякоў і сасновых бароў. Ён спявае ў перадсвятальнай цішы, седзячы на сасновай галіне. На піку натхнення птушка не чуе нічога навокал і ў гэты момант падпускае да сябе чалавека зусім блізка. Глушца, як і арла-вужаеда, немагчыма ўявіць сабе без верхавога балота. На Альманскіх балотах гэты від мусіў бы квітнець. Так і было ў часы Радзівілаў. Слава пра альманскія глушцовыя і цецэруковыя такавішчы тады грымела па ўсёй акрузе. На жаль, гэты від не вытрываў сучаснага паляўнічага і рэкрэацыйнага прэсінгу пры адсутнасці належнай аховы. Там, дзе



### Глушэц

былі самыя буйныя такавішчы, у наваколлі вёскі Альманы, засталіся толькі адзінкавыя птушкі. Большасць такавішчаў, асабліва ў заходняй і паўднёвай частках заказніка, знаходзіцца ў дэградуючым стане. Больш звычайны глушэц ва ўсходняй частцы заказніка, дзе захаваліся буйныя масівы забалочанага сасновага лесу. За ўвесь перыяд даследаванняў вывадкі глушцоў не сустракаліся ні разу, што кажа пра вельмі нізкі рэпрадуктыўны патэнцыял мясцовай групыкі гэтага віду. Пагрозы для глушца тыя ж, што і для крылатых драпежнікаў: частыя візіты людзей, нярэдка з сабакамі, на гнездавыя ўчасткі (выспы) і на ягаднікі, куды самкі глушца прыводзяць птушанят на ўвесь ліпень і жнівень.



## **Барадатая кугакаўка**

**(*Strix nebulosa*).** З усіх кугакавак барадатая дасягае найбольшых памераў. Аднак пад густым ая-рэннем хаваецца шчуплае цела. Пры размаху крылаў каля 1,5 м самцы важаць у сярэднім усяго каля 800 г, а самкі — крыху больш за 1 кг. Сваю назву гэтая сава атрымала за клін цёмных пёраў пад дзюбай — своеасаблівую бараду. Барадатая кугакаўка — не аматарка падарожжаў. Ведучы аселя лад жыцця, яна звычайна стараецца да наступлення палавой спеласці (да 4—5 гадоў) знайсці прытулак паблізу таго месца, дзе з'явілася на свет. Зіму гэтая сава звычайна праводзіць у межах гнездавога ўчастка. Улюбёныя мясціны барадатай кугакаўкі — участкі лесу, якія мяжуюць з адкрытымі прасторами сфагнавых балот і пустэчамі. Хоць барадатая кугакаўка і аддае перавагу паўночным краям, але Альманскія балоты прыйшліся ёй даспадобы. Заказнік забяспечвае існаванне значнай часткі (10—20 %) паўднёвай папуляцыі гэтага віду, якая прадстаўлена, мяркуючы па ўсім, ізаляванай рэліктавай групай на поўдні Беларусі і крайняй поўначы Украіны.

**Кулік-цякун (*Tringa glareola*).** Альманскія балоты знаходзяцца на паўднёвай мяжы арэала гэтага невялічкага балотнага куліка. Від транзітна мігруе і гняздуецца, пры гэтым колькасць яго тут вельмі высокая: падчас гнездвання на 1 км<sup>2</sup> балота налічваецца

Злётак  
барадатай  
кугакаўкі



Барадатая кугакаўка





**Кулік-цякун**

ў сярэднім 5—6 пар. З такой жа шчыльнасцю сустракаецца кулік-цякун і на ўкраінскай частцы Альманскіх балот у ваколіцах рыбгасаў Пераброды і Чарацяны.

**Шыракавушка еўрапейская** (*Barbastella barbastellus*). Вельмі рэдкая аселяя прадстаўніца рукакрылых, аднесена ў Чырвонай кнізе РБ да II катэгорыі (2004). Выгляд гэтага невялікага кажана вельмі арыгінальны. Тоўстыя пра-

мыя вушкі, якія зрасліся на лбе, “бакенбарды”, скошаная акруглая насавая частка, аксамітна-чорная афарбоўка і суровы позірк “спадылба” робяць шыракавушку падобнай да старажытнарымскага ваяра ў шлеме. Гэта тыповая насельніца старых вільготных лясоў. У Беларусі яе распаўсюджанне вывучана яшчэ вельмі слаба. Да нядаўняга часу мяжу арэала еўрапейскай шыракавушкі праводзілі па самым краі захаду Беларусі. Аднак у 2012—2013 гг. шыракавушка была знойдзена ў непасрэднай блізкасці ад Альманскіх балот як на беларускіх, так і на прылеглых украінскіх тэрыторыях. У межах заказніка ўпершыню адзначана 31 ліпеня 2013 г. ва ўсходняй частцы. Колькасць і статус віду патрабуюць удакладнення. Не выключана, што гэты паўсюдна рэдкі цікавы від рукакрылых — звычайны насельнік заказніка.



**Еўрапейская шыракавушка**




Балотная чарапаха

**Чарапаха балотная (*Emys orbicularis*).** Таксама астравы зрабілі магчымым пражыванне і размнажэнне на тэрыторыі заказніка адзінай чарапахі ў фаўне Беларусі – **чарапахі балотнай**. Акрамя багацця водных бесхрыбетных жывёл для харчавання, ёй неабходны бязлюдныя пляжы для адкладкі яек. Такія пляжы асцярожная рэптылія і знаходзіць на пячаных градах заказніка. Балотная чарапаха мае чырванакіжны

статус, аднак на Альманскіх балотах гэта звычайны від.

Гэта самая старажытная хрыбетная жывёла Беларусі, бо сучасныя чарапахі маюць амаль той жа першазданны выгляд, які іх продкі набылі 200 мільёнаў гадоў таму. Да таго ж гэта адзіны від нашых рэптылій, які не сустракаецца на поўнач ад Беларусі, таму што праз нашу краіну праходзіць паўночная мяжа яго арэала.





## ШТО ПАГРАЖАЕ ЭКАСІСТЭМАМ АЛЬМАНСКІХ БАЛОТ

**А**дразу пасля таго як вайскоўцы пакінулі палігон, пачаліся спробы яго “мірнага выкарыстання”. Не абышлося тут і без усюдыісных меліяратараў з іх адвечнай ідэяй асушыць усё забалочанае. Але знайшліся і цвярозыя розумы, якім удалося спыніць меліяратыўныя работы. Адным з першых на абарону Альманскіх балот стаў ураджэнец Палесся і сябра АПБ Аляксей Дубоўскі. Рашэнне спыніць асушэнне Альманскіх балот выратавала не толькі ўнікальныя экасістэмы, але і жыцці многіх людзей, паколькі ў балоце засталася мноства неўзарваных бомбаў і іншых выбуховых рэчываў.

Яшчэ адна “спадчына”, якую пакінула ваеннае ведамства, — радзяцыя. Як паведамляла Быхаўская

раённая газета “Маяк Прыдняпроўя” ад 24.03.2011, у 1959 г. тэрыторыя будучага Палескага авіяцыйнага палігона стала месцам утылізацыі “ляжалых” ядзерных бомбаў першага канструктыўнага тыпу, якія здымаліся з узбраення. Датуль яны знаходзіліся ў сховішчах базы марской авіяцыі Балтыйскага флоту, якая дыслакавалася пад Быхавам. Сам ядзерны набой вымалі з бомбы і адпраўлялі на завод-вытворцу. Але яе корпус усё роўна заставаўся радыеактыўным, паколькі ў ім захоўвалася няздымная нейтронная крыніца стабілізацыі ланцуговай рэакцыі.

У жніўні 1959 г. над палігонам была скінута такая “ўмоўная” атамная бомба без ядзернага набою. Над палескімі балотамі і лясамі падняўся ў неба пачварны “грыб”,



але без магутнай ударнай хвалі і іншых эфектаў ядзернага выбуху, за выключэннем рассявання над палігонам радыяцыі ад няздымнай нейтроннай крыніцы. Падобныя выпрабаванні праводзіліся яшчэ некалькі разоў на працягу 1959 і 1960 гг.

Не абышлі Альманскія балоты і радыяцыйныя аблогі з Чарнобыльскай АЭС. І па сённяшні дзень вялікая плошча заказніка з'яўляецца радыеактыўна забруджанай. Але, нягледзячы на гэтую акалічнасць, балоты карыстаюцца вялікай папулярнасцю ў зборшчыкаў ягад і грыбоў. Асабліва яны спадабаліся нашым суседзям з Украіны, якія пасля сыходу ваенных сталі рэгулярна наведваць беларускую частку Альманаў. Большасць жыхароў прыгранічных вёсак Ракітнаўскага раёна — этнічныя беларусы, пераселеныя туды падчас стварэння палігона. Балоты яны па-ранейшаму лічаць сваімі і да нядаўняга часу пасвілі там жывёлу, займаліся бортніцтвам.

Гэтае “трансгранічнае гаспадаранне” працягваецца і зараз, нягледзячы на тое, што на мяжы з'явіліся пасты. Штогод беларускія пагранічнікі затрымліваюць і адпраўляюць назад тысячы ўкраінскіх грамадзян, якія нелегальна перасякаюць мяжу. На сумленні ўкраінскіх нелегалаў — незаконныя высечкі і вываз лесу ў зімовы перыяд, выраб борцей са старых дрэў і браканьерства, у тым ліку паляванне на віды, занесеныя ў Чырвоную кнігу Бела-





русі. А чаго вартыя іх сезонныя лагеры ў астраўных лясах! Мала таго, што пасля іх заўсёды застаюцца горы смецця, былі выпадкі, калі гэтыя лагеры становіліся прычынай лясных пажараў.

У 2011 г. улады Беларусі пайшлі насустрач просьбам жыхароў украінскіх памежных вёсак і дазволілі ім збіраць ягады і грыбы на Мерлінскім палігоне. Самае масавае «паломніцтва» назіраецца, натуральна, калі паспеюць журавіны. Аб маштабах нагрузкі

на балота можна здагадацца па колькасці наведвальнікаў. Паводле інфармацыі начальніка аддзела пагранічнай службы штаба Луцкага пагранатрада Івана Чаплінскага, у 2012 г. на трох пунктах спрошчанага пераходу, створаных на ўскрайку балот, было зарэгістравана 83 000 (!) перасячэнняў мяжы жыхарамі 10 прыгранічных вёсак.

Адмоўна адбілася на «здароўі» Альманскіх балот і будаўніцтва дарогі, якая цяпер праходзіць праз увесь масіў з поўначы на поўдзень.

***Навукоўцы і экалагі лічаць, што адзіны магчымы спосаб захавання ўнікальных лесабалотны масіў – павысіць яго ахоўны статус і стварыць на базе заказніка рэспубліканскага значэння «Альманскія балоты» трансгранічны біясферны запаведнік.***



## Цікавыя факты пра Альманскія балоты:

- Альманскія балоты – буйнейшы лесабалотны комплекс у Еўропе плошчай 94 441 га, што складае амаль трэць ад плошчы Столінскага раёна, дзе яны знаходзяцца.
- Рэспубліканскі ландшафтны заказнік «Альманскія балоты» быў створаны ў 1998 годзе, ён мае статус Тэрыторыі, важнай для птушак (ТВП) міжнароднага значэння і Рамсарскай тэрыторыі.
- У Беларусі гняздуецца каля 15 % еўрапейскай папуляцыі глабальна пагражаемага віду – вялікага арляца. Яго найбуйнейшая гнездавая групойка ў нашай краіне знайшла прытулак менавіта на Альманскіх балотах.
- Альманскія балоты забяспечваюць існаванне амаль 20 % беларускай папуляцыі барадатай кугакаўкі – рэдкай вялікай савы, занесенай у Чырвоныя кнігі большасці еўрапейскіх краін, і з’яўляюцца самым паўднёвым месцам гнездавання гэтага віду.
- Гэтая тэрыторыя мае вялікае значэнне не толькі для птушак, але і для многіх іншых жывёл, напрыклад рукакрылых. Тут сустракаецца еўрапейская шыракавушка – адзін з некалькіх беларускіх відаў млекакормячых, занесеных у Міжнародную Чырвоную кнігу.

## Місія АПБ:

Захаванне  
разнастайнасці  
відаў і якасцям  
у Беларусі шляхам  
далучэння  
насельніцтва  
да актыўнай  
аховы прыроды.

## Кантакты

ГА "Ахова птушак Бацькаўшчыны"  
вул. Парніковая, 11, пам. 4, г. Мінск 220114

(8017) 263-06-13   
(8029) 223-06-13   
(8029) 101-68-87   
info@ptushki.org 

[www.ptushki.org](http://www.ptushki.org)

 [www.fb.com/APB.BirdLife.Belarus](http://www.fb.com/APB.BirdLife.Belarus)


 [www.vk.com/ptushki](http://www.vk.com/ptushki)

 [www.twitter.com/ptushki](http://www.twitter.com/ptushki)



*Coalition  
Clean Baltic*

BirdLife  
**IBA**  
ТЭРЫТОРЫЯ  
ВАЖНАЯ  
ДЛЯ ПТУШАК

ДПУ "Альманскія балоты" і "Сярэдняя Прыпяць"  
г. Столін, вул. Савецкая, 72,  [zakazniki-stolin@tut.by](mailto:zakazniki-stolin@tut.by)

