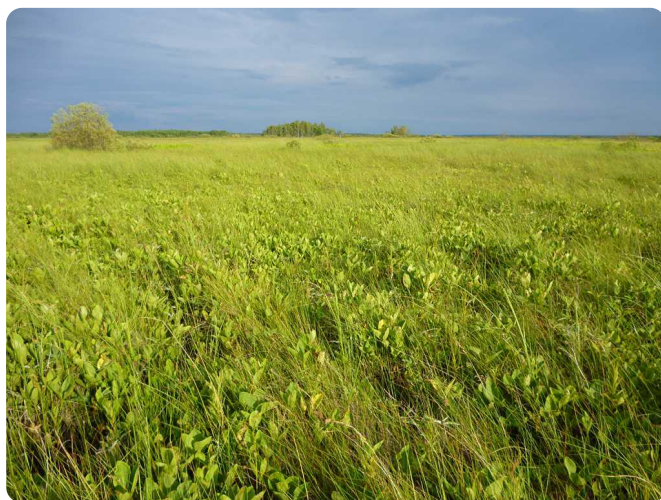
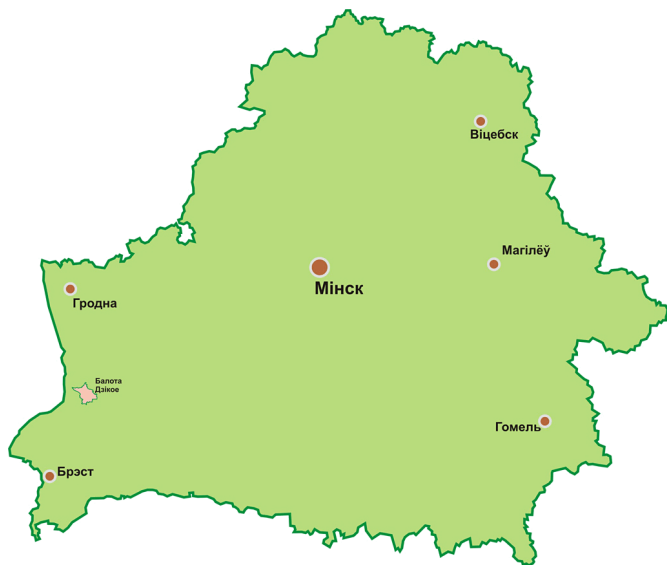


Назва ТВП: Балота Дзікое



© Sven Baumung

Код: BY010

Геаграфічныя каардынаты: 52°46' N 24°16' E

Адміністрацыйная прыналежнасць: Брэсцкая вобласць: Пружанскі раён, Гродзенская вобласць: Свіслацкі раён

Плошча: 23145 га

Крытэры: A1, B3

Нацыянальны прыродаахоўны статус: Большая частка ТВП у складзе абсалютназапаветнай зоны нацыянальнага парку Белавежская пушча

Міжнародны прыродаахоўны статус: ТВП міжнароднай значнасці, утворана ў 1998 годзе

Агульнае апісанне:

Дзікое – адно з буйнейшых у Еўропе балот нізіннага і пераходнага тыпу, якое захавалася ў натуральным стане. У цяперашні час яно знаходзіцца на пераходнай стадыі развіцця паміж гіпнава-асаковым і асакова-сфагнавым тыпамі балот, прычым заходняя частка прадстаўлена тыповым нізінным балотам, а ўсходняя – пераходным. На плошчы пераважаюць асаковыя балоты, сярод якіх размяшчаюцца шматлікія астравы, пакрытыя лесам. З лісцевых пародаў дрэў дамінуюць вольха і бяроза барадаўчатая ў краявой зоне хвоя і елка. Значную плошчу займаюць

лазнякі. На астравах у большасці парослых таксама сасной, бярозай, вольхай, адносна значны удзел мае дуб.

Балотны масіў размешчаны на водападзеле двух буйных басейнаў: Балтыйскага і Чарнаморскага. Ён фарміруе і падтрымлівае гідралагічны рэжым паўночнай часткі нацыянальнага парка «Белавежская Пушча» і рэгіёна ўвогуле. З цэнтральнай часткі балота бяруць пачатак дзве ракі – Нараў і Ясельда. Русла першай з іх амаль цалкам захавала ў натуральным стане, другая ў вярхоўях моцна змеліаравана. Гідралагічны рэжым на большай частцы тэрыторыі балотнага масіва захоўваецца бліжкім да натуральнага. Грунтовае водападтрымліваюцца на ўзроўні паверхні балота з невялікімі адхіленнямі ў перыяд раставання снегу, моцных дажджоў ці летняй межані. Толькі ў паўднёва-усходняй і паўднёвай частцы масіва ў выніку меліярацыі сумежных тэрыторый адбылося значнае зніжэнне ўзроўню грунтовых вод.

Асноўны від землекарыстання – экстенсіўнае лесакарыстанне і найбольш пабочныя віды лесакарыстання – напрыклад збіранне журавін. Дзікое – адзінае балота ў паўднёва-заходняй частцы Беларусі, якое мае вялікія запасы журавін. Значную долю ў даходах жыхароў навакольных вёсак і нават горада Пружаны, складае сабіральнацтва і продаж журавін. На сумежных, у асноўным меліяраваных, землях вырошчваюцца шматгадовыя травы, прапашныя і зерневыя культуры.

Асноўныя біятопы:

Найбольш распаўсюджаныя экасістэмы прадстаўлены прыкладна на палову экасістэмамі адкрытых балот і экасістэмамі лясоў і хмызнякоў. Адкрытыя балоты прадстаўлены пераважна разнатраўна-асакова-гіпнавымі, злакава-асакова-гіпнавымі, разнатраўна-асакова-сфагнавымі, асаковымі супольнасцямі. У складзе іх расліннага покрыва дамінуюць асокі перш за ўсё воласістоплодная (*Carex lasiocarpa Ehrh.*), а таксама топяная (*C. limosa L.*). Амаль паўсюль добра развіта махавое покрыва месцамі утвараючы суцэльны дыван. Амаль па ўсюль разам з сфагnumамі сустракаюцца журавіны.

Лясная расліннасць па краях балот, асабліва на поўначы прадстаўлена наступнымі супольнасцямі: *Vaccinio-Piceetea*, *Alnetea glutinosae*, *Quercus-Fagetea* і *Vaccinietea uliginosi*. Пераважаюць сярэднеўзроставы прыспяваючыя і спелыя лясы. На балотах пераважаюць алешнікі з *Alnus glutinosa* і беразнякі з *Betula pubescens*, а таксама саснова-пушыста бярозавыя лясы.

Цікавай асаблівасцю балота з'яўляецца наяўнасць тут буйнейшых зарасляў

бярозы нізкай – *Betula humilis*, якія утвараюць рэдкія супольнасці *Betuletum humilis*.

Птушкі:

Арнітафаўна масіва прадстаўлена больш за 100 відамі птушак, з якіх каля 20 занесены ў Чырвоную кнігу Рэспублікі Беларусь. Сярод апошніх – барадатая кугакаўка *Strix nebulosa* (7-20 пар) і пугач *Bubo bubo* (2 пары), арлан-белахвост *Haliaeetus albicilla* (1 пара) – віды, якія маюць нацыянальную значнасць, а таксама: чорны бусел *Ciconia nigra*, шэры журавель *Grus grus*, балотная сава *Asio flammeus*, беласпінны *Dendrocopos leucotos* і жоўтагаловы дзятлы *Picoides tridactylus*, малы арлец *Aquila pomarina*, драч *Crex crex* і інш.

Міжнародная значнасць балота заключаецца, у першую чаргу, у тым, што на яго тэрыторыі гняздуецца некалькі відаў, якія знаходзяцца пад глабальнай пагрозай знікнення: вяртлявая чаротаўка *Acrocephalus paludicola*, вялікі арлец *Aquila clanga*, дубальт *Gallinago media*, вялікі грыцук *Limoza limosa*.

Іншыя групы жывёл:

Фауна іншых пазваночных заказніка даволі разнастайная і ўключае 28 відаў млекакормячых, 4 віды паўзуноў і 5 відаў амфібіяў. На тэрыторыі балота адзначана рысь *Felix linx*, воўк *Canis lupus*. Асабістае значэнне Дзікое мае для захавання ў нацыянальным парку абарыгеннай папуляцыі лася *Alces alces*. Вельмі разнастайны і багаты свет безхрабетных жывёл. Толькі ахоўваемых відаў тут адзначана больш за 10.

Стан рэдкіх відаў птушак:

Віды	Статус	Колькасць	Год/перыяд ацэнкі	Дакладнасць ацэнкі	Трэнды (2000-2010)	Крытэрыі ТВП
Чорны бусел <i>Ciconia nigra</i>	гн	+	2006-2012	П		
Арлан-белахвост <i>Haliaeetus albicilla</i>	гн	1 п	2006-2012	П		

Віды	Статус	Колькасць	Год/перыяд ацэнкі	Дакладнасць ацэнкі	Трэнды (2000-2010)	Крытэрыі ТВП
Малы арлец <i>Aquila pomarina</i>	гн	+	2006-2012	П		
Арлец вялікі <i>Aquila clanga</i>	гн	2 п	2012	Д	↔	A1
Арол-маркут <i>Aquila chrysaetos</i>	зал	+	1998-2011	П		
Драч <i>Crex crex</i>	гн	+	2006-2008	П		
Журавель шэры <i>Grus grus</i>	гн	+	2006-2012	П		
Дубальт <i>Gallinago media</i>	гн	20-30 с	2006	Д	↔?	A1
Грыцук вялікі <i>Limosa limosa</i>	гн	20-30 п	2006	Д	↔?	A1
Пугач <i>Bubo bubo</i>	гн	2 п	2006-2008	Д		
Кугакаўка барадатая <i>Strix nebulosa</i>	гн	7-20 п	2006-2012	Д		
Сава балотная <i>Asio flammeus</i>	гн	5-8 п	2012	П		
Дзяцел беласпінны <i>Dendrocopos leucotos</i>	гн	+	2006-2008	П		

Віды	Статус	Колькасць	Год/перыяд ацэнкі	Дакладнасць ацэнкі	Трэнды (2000-2010)	Крытэрыі ТВП
Дзяцел жоўтагаловы <i>Picoides tridactylus</i>	гн	+	2006-2008	П		
Чаротаўка вяртлявая <i>Acrocephalus paludicola</i>	гн	156-216 с	2008	Д	↓?	A1
Свірстун лугавы <i>Anthus pratensis</i>	гн	> 1800 п	2006-2008	П		B3
Цвыркун звычайны <i>Locustella naevia</i>	гн	> 120 п	2006-2008	П		B3

Іншыя рэдкія і знаходзячыся пад пагрозай знікнення віды:

Выяўлена больш за 10 відаў насякомых, якія занесены ў Чырвоную кнігу Беларусі і больш за 20 відаў раслін.

Пагрозы:

Скарачэнне сенакосаў з'яўляецца адной з прычынай зарастання адкрытых нізінных балот хмызняком.

Асушэнне. Найбольш істотны ўплыў на гідралагічны рэжым балота, асабліва яго перыферыйнай часткі аказваюць акаляючыя яго меліаратыўныя сістэмы, асабліва вярхоўя Ясельды ды Глубанец,

Паскарэнне натуральных сукцэсій. Балота Дзікое знаходзіцца на пераходнай стадыі развіцця (паміж гіпнава-асаковым і асакова-сфагнавым тыпам балот). Гэты працэс значна паскорыўся ў апошнія 30-40 гадоў, калі балоты перасталі

выкарыстоўваць для сенакашэння.

Рэкамендацыі па захаванню:

Распрацоўка і выконванне плана кіравання ТВП “Балота Дзікое”.

Падтрыманне аптымальнага гідралагічнага рэжыму балота.

Абмежаванне асушальнай меліярацыі у ваколіцах балотныга масіву.

Абмежаванне рэкрэацыйнай дзейнасці (экалагічны турызм, экаадукацыя), рэалізацыя яе ў спецыяльна вызначаных месцах.

Забарона палявання.

Вызначэнне і перакрыццё дамбамі каналаў дрэнуючых балота.

Крыніцы інфармацыі:

Асабістыя паведамленні: Сідарук С.

Абрамчук А.В., Черкас Н.Д. Современное состояние редких и охраняемых видов птиц в Беловежской пушке //Прыроднае асяроддзе Палесся: асаблівасці і перспектывы развіцця.Матэрыялы Міжнар. навук. канф., Брэст, 16-18 чэрв. 2004 г. У 2-х частках.- Ч.1./рэдкал: М.П.Ярчак (адк.рэд/)[і інш.]. – Брэст: Изд-во Академия, 2004. - С. 347-352.

Гричик В.В. Неразмножающиеся особи в популяциях редких птиц в период размножения // Красная книга Республики Беларусь: состояние, проблемы, перспективы: материалы международной научной конференции, Витебск, 13-15 декабря 2011 г. – Витебск., 2011 г. – с. 39-41.

Кадастровая оценка популяций сов Беловежской пушки / А. В. Абрамчук // Природные ресурсы = Natural Resources : межведомственный бюллетень. - 2007. - № 4. - С. 48-54

Скарбы прыроды Беларусі. – Мн.: Беларусь, 2005. – 215 с. (Інфармацыю падрыхтавалі: Грычык В.В., Дамброўскі В.Ч., Дэмангін Л., Казулін А.В., Парэйка А.А., Скуратовіч А.Н., Сцепановіч Я.М., Фладэ М., Чэркас М.Д.)

Численность и распространение бородатой неясыти в Брестской области [Текст] / А. В. Абрамчук, С. В. Абрамчук // Прыроднае асяроддзе Палесся:

асаблівасці і перспектывы развіцця : тэзісы дакладаў IV Міжнароднай навуковай канферэнцыі (Брэст, 10-12 верасня 2008 г.) / Нацыянальная акадэмія навук Беларусі, Палескі аграрна-экалагічны інстытут, Беларускі рэспубліканскі фонд фундаментальных даследаванняў. - Брэст, 2008. - С. 88

Складальнікі : Абрамчук А.В.

** Выкарыстанне змешчанай тут неапублікаванай інфармацыі для навуковых публікацый без пісьмовай згоды яе аўтараў забаронена. У выпадку выкарыстання часткі кантэнту або старонкі цалкам на іншых інтэрнет-рэсурсах, абавязковая спасылка на аўтараў і сайт iba.ptushki.org*